

Nähanleitung

Matthi / Matze

ein Hoodie mit Teilungsnaht, wahlweise mit Kapuze oder Schalkragen



2014 by Rockerbuben Alexandra Wagner www.rockerbuben.de

Der Schnitt ist zur Nutzung frei, d.h. sowohl privat als auch gewerblich. Massenproduktion ist untersagt. Die Weitergabe und der Abdruck ist ebenfalls untersagt! Für eventuelle Fehler im Schnitt oder in der Anleitung übernehmen wir keine Haftung.

1 Grundlegendes

Beim Nähen nach unseren Schnittmustern ist folgendes immer zu beachten:

Es handelt sich nicht um einen Maßschnitt, sondern um ein Schnittmuster, das nach unseren Vorgaben erstellt wurde und versucht so kompatibel für den benähten Jungen wie möglich zu sein. Deswegen wird jedes Schnittmuster von vielen Probenähern auf Passgenauigkeit getestet und so angepasst, dass es möglichst vielen passt. Nun hat aber der eine Junge längere Arme und der andere dafür einen längeren Oberkörper...wir haben viele Fotos für Dich zur Verfügung gestellt, damit du dir vorab einen Eindruck machen kannst, wie das Shirt sitzt. Um es aber speziell in den Längen auf deinen Sohn oder den Benähten anzupassen, empfiehlt es sich, das Schnittmuster vorab auf einen passenden Pullover zu legen, um die Längen abzuschätzen. Merkst du dann, dass es für deinen Mann in der passenden Größe zu kurz ist, kannst du einfach beim Zuschnitt ein paar cm an Länge dazu geben, achte aber bitte darauf, dass speziell die Ärmel beim Verlängern nicht schmaler werden und denk daran, dass du trotzdem noch eine Nahtzugabe schneiden musst!

Vorder- und Hinterteil werden im Bruch geschnitten. Das heißt der Stoff liegt links auf links gefaltet und du legst dein Schnittmuster mit der Kante, wo Stoffbruch dran steht, an die Stelle wo der Stoff die geschlossene Seite hat.

Das Schnittmuster ist ohne Nahtzugabe. Die Abkürzungen im Schnittmuster sind folgende:

Bru= Bruch

FDL= Fadenlauf

HAKA= heißt soviel wie: das ist ein Herrenschchnitt :-)

VT= Vorderteil

RT= Rückenteil

HM= hintere Mitte

VM= vordere Mitte

OS= Oberstoff

Das Schnittmuster wird im Fadenlauf geschnitten, d.h. dass du die Webkante deines Stoffes beim auflegen der Schnittteile immer senkrecht zu dir haben musst.

Das Schnitt ist für dehnbaren Sweatstoff angelegt, im Probenähen zeigte sich, dass unterschiedlicher Sweat unterschiedlich gut dehnbar ist, je nachdem sitzt der Hoodie dann etwas enger, auch ist es möglich den Hoodie aus Interlock zu nähen, dieser ist dünner als Sweat, dadurch fällt der Hoodie deutlich lockerer. Die Schnittteile für die Bündchen sind für dehnbaren Sweat angelegt, nutzt du weniger dehnbaren Sweat musst du sie etwas länger machen, nutzt du Bündchenstoff musst du sie etwas kürzer machen. Verwende bitte einen elastischen Stich, zB einen ZickZack Stich oder den Overlock-Stich deiner Nähmaschine, bzw. deine Overlock. So bleiben die Nähte dehnbar.

2 Du benötigst:

- Nähmaschine und/oder Overlock (optional)
- Bügeleisen (denn gut gebügelt ist halb genäht)
- Sweatstoff in 1-2 Farben
- nach Wunsch Jersey als Futterstoff
- nach Wunsch Kordel oder /und Paspel
- Nähgarn (passend zum Stoff!)
- Schere, Stecknadeln, Schneiderkreide oder Stift

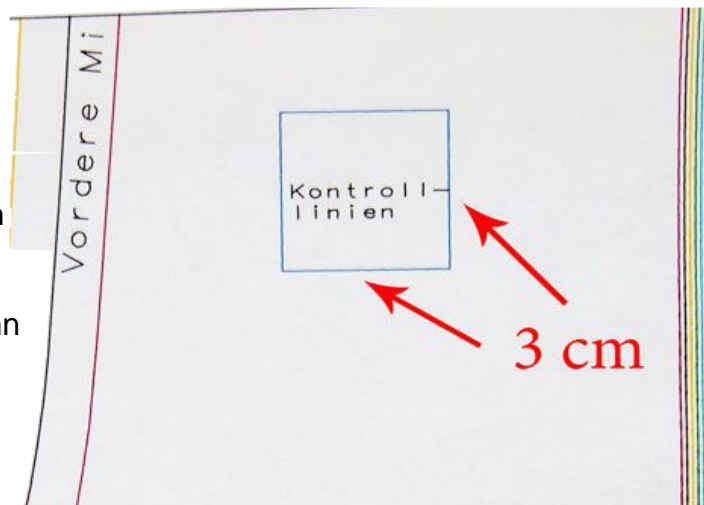
2014 by Rockerbuben Alexandra Wagner www.rockerbuben.de

Der Schnitt ist zur Nutzung frei, d.h. sowohl privat als auch gewerblich. Massenproduktion ist untersagt. Die Weitergabe und der Abdruck ist ebenfalls untersagt! Für eventuelle Fehler im Schnitt oder in der Anleitung übernehmen wir keine Haftung.

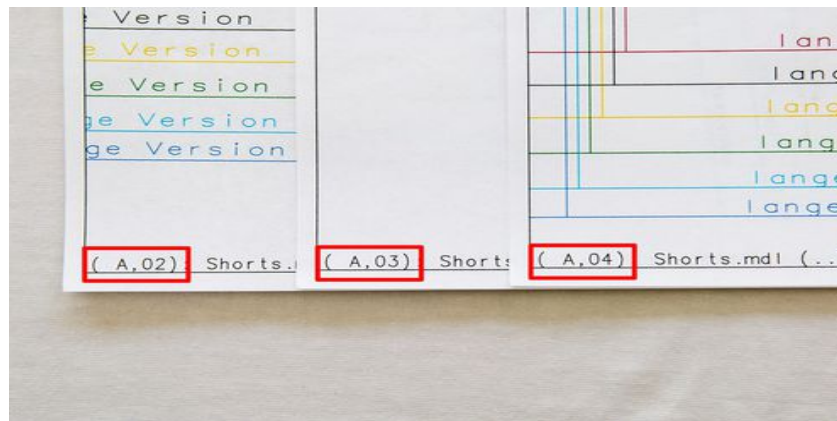
3 Die Vorbereitung:

Schritt 1: Das Schnittmusterpuzzle

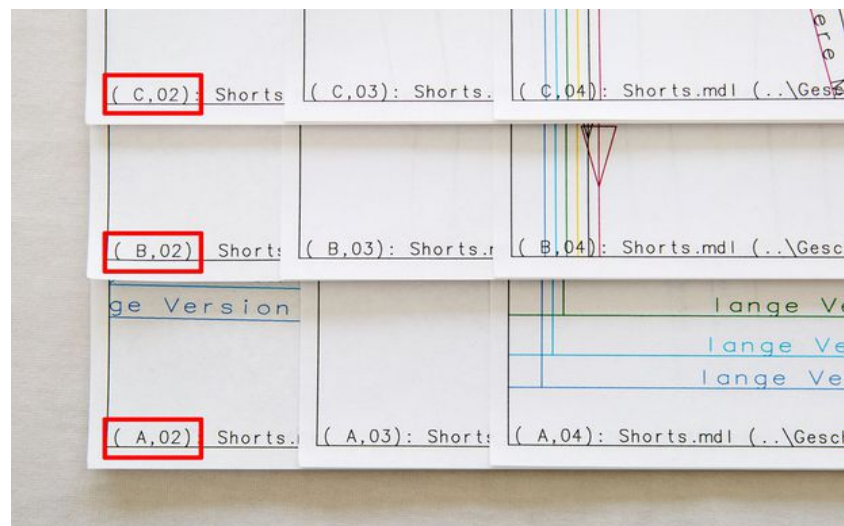
Drucke das Schnittmuster aus.
Bitte wähle die Einstellung „Hoch/Querformat automatisch“ und achte darauf, dass keine Seitenanpassung eingestellt ist! Außerdem muss dein Drucker auch komplett in den Randbereich drucken. Der Kasten um das Schnittteil muss zu sehen sein, denn an dem kannst du dich orientieren. Um zu kontrollieren, ob der Schnitt richtig ausgedruckt wurde, gibt es ein Kontrollquadrat, die Linien sollten jeweils 3cm lang sein!



Auf den einzelnen Seiten findest du eine Beschriftung, ganz am Anfang sind Buchstaben und Zahlen, diese sagen dir, in welcher Reihenfolge die Teile aneinander geklebt werden müssen. Das System ist wie bei einer Landkarte:



A ist die unterste Reihe, B ist die Reihe darüber, usw.



Schritt 2 : Der Zuschnitt

Der Schnitt ist OHNE Nahtzugabe. **Warum?** Je nachdem, mit welcher Maschine man näht, und welchen Saum man nähen möchte, braucht man andere Nahtzugaben!

Folgende Nahtzugaben sollten angezeichnet werden:

Mit der Nähmaschine: 1cm Nahtzugabe

Mit der Overlock: 0,7cm Nahtzugabe

Schritt 3: Letzte Schritte, bevor es losgeht

Die Schnittteile haben Markierungspunkte, diese sollen später beim Nähen wieder aufeinander treffen, du kannst sie entweder mit Schneiderkreide auf den Stoff übertragen, oder du schneidest an dieser Stelle die Nahtzugabe 2-3mm ein.



Tipp: Schneide die Ärmel-Markierung am Rückteil sowie die dazu gehörige Markierung am Ärmel 2 mal knapp hintereinander ein, so gibt es später keine Verwirrung, wie herum der Ärmel eingenäht werden müssen. Wenn du genau hinschaust, siehst du das die Markierungspunkte der Armkugel unterschiedlich sind, sie markieren hinten und vorne da die Markierungen bei Vorder- und Hinterteil des Shirts dann passend übernommen wurden.

Wenn du alles fertig zugeschnitten hast sollte jetzt folgendes vor dir liegen:

2 Ärmelteile

1 Vorderteil geteilt in 2 Schnittteile

1 Hinterteil

1 Saumbündchen

2 Ärmelbündchen

**2 Kapuzenteile Oberstoff + 2Kapuzenteile Futterstoff
alternativ**

2 Schalkragenteile

Die Vorbereitungen sind geschafft, viel Spaß beim Nähen!

2014 by Rockerbuben Alexandra Wagner www.rockerbuben.de

Der Schnitt ist zur Nutzung frei, d.h. sowohl privat als auch gewerblich. Massenproduktion ist untersagt. Die Weitergabe und der Abdruck ist ebenfalls untersagt! Für eventuelle Fehler im Schnitt oder in der Anleitung übernehmen wir keine Haftung.

4 Es wird genäht

Als erstes machen wir aus dem geteilten Vorderteil wieder eins :-)



Stecke das obere Teil rechts auf rechts ans untere Teil, du brauchst hierbei nichts dehnen, wenn du bei den Nahtzugaben sauber gearbeitet hast sollte es exakt aufeinander passen. Achte bitte darauf das du trotz der Rundung keine Falten einnähst.

Willst du eine Paspel zwischen den Stoffteilen anbringen musst du sie jetzt zwischen den oberen und unteren Stoff einbringen.



Schließe nun die Naht mit einem elastischen Stich

Büggle die Naht damit sie glatt liegt, klappe dabei die Nahtzugabe nach oben Richtung Schultern, wer mag kann die Naht auch auf dem oberen Stoffteil feststeppen, nutzt du hierbei Nähgarn in einer Kontrastfarbe kannst du einen tollen aber nicht aufdringlichen Effekt erzielen.



Jetzt ist das Vorderteil schon fertig.

2014 by Rockerbuben Alexandra Wagner www.rockerbuben.de

Der Schnitt ist zur Nutzung frei, d.h. sowohl privat als auch gewerblich. Massenproduktion ist untersagt. Die Weitergabe und der Abdruck ist ebenfalls untersagt! Für eventuelle Fehler im Schnitt oder in der Anleitung übernehmen wir keine Haftung.

Als nächstes werden die Schulternähte geschlossen, verwende hierfür bitte einen elastischen Stich (Zick-Zack oder Overlock) und stecke Vorderteil und Hinterteil aufeinander, rechte Stoffseite liegt auf rechter Stoffseite (schön auf schön)



Schließe beide Schulternähte.

Wenn du mit der Nähmaschine nähst, empfiehlt es sich die Nähte zu versäubern. Die Nähte werden nun zum Hinterteil umgebügelt.



----Umbügeln? Beim Umbügeln wird die Naht in eine Richtung gebügelt, dies ist entweder zur Seitennaht hin oder zum Rückteil.

Nun folgen auch schon die Ärmel. Durch eure Markierung vom Anfang wisst ihr, welcher Ärmel auf welche Seite gehört.

Das Ärmelstück wird nun an den Pulli gesteckt, legt dafür diesen so wie er hinterher angezogen aussieht und steckt die Armkugel an den Stoff. Ihr solltet jetzt vom Ärmel die linke Stoffseite sehen und die Markierungen müssen aufeinander treffen



TIPP: Legt den Ärmel nach unten, wenn ihr ihn festnäht, dann könnt ihr den Armausschnitt an die Armkugel anpassen

Nun näht ihr den Ärmel mit einem elastischen Stich an. Macht dies an beiden Seiten.

Dreht bitte euren kompletten Pulli auf links und schließt die Ärmel- und Seitennähte in einem Rutsch. Achtet bitte wieder darauf, dass eure Markierungen aufeinandertreffen.

Tipp: Wer sichergehen will das nichts verrutscht, sichert die Markierungen an denen die Stoffseiten aufeinandertreffen sollen kurz mit ein paar Stichen per Hand. Dann kann nichts mehr verrutschen.



Dreht den Pulli wieder richtig rum. Es fehlen noch die Bündchen und der Halsabschluss

Variante A: Der Schalkragen

Lege Innen- und Aussenstoff des Schalkragens rechts auf recht aufeinander



2014 by Rockerbuben Alexandra Wagner www.rockerbuben.de

Der Schnitt ist zur Nutzung frei, d.h. sowohl privat als auch gewerblich. Massenproduktion ist untersagt. Die Weitergabe und der Abdruck ist ebenfalls untersagt! Für eventuelle Fehler im Schnitt oder in der Anleitung übernehmen wir keine Haftung.

Schließe nun die obere Kragennaht mit einem elastisch Stich

Möchtest du eine Kordel einziehen, ist jetzt der richtige Zeitpunkt die Ösen dafür vorzubereiten. Übertrage die Markierungen hierfür aus dem Schnittmuster auf den Oberstoff. Du kannst die Löcher auf unterschiedliche Weise herstellen.



Ich bevorzuge die Variante ein Knopfloch zu nähen, nutze aber auch gerne den Service im Stoffladen die mit einer professionellen Maschine eine Metallöse anbringen. Theoretisch kann man sogar einfach nur einen Mini-Schnitt machen da Sweatstoff kaum ausfranst, schöner und professioneller sehen aber die beiden oben genannten Varianten aus.



Klappe dann den Kragen wieder auf und falte ihn dann Oberstoff auf Oberstoff und Futterstoff auf Futterstoff liegt. Hierbei liegen die rechten Stoffseiten aufeinander.

Schließe nun die Seitennaht mit einem elastischen Stich



Umdrehen und der Kragen ist schon fertig und wartet darauf angebracht zu werden.

Tipp: Ich nähe wie oben beschrieben. Die Schneidermeisterin empfiehlt, erst Oberstoff und Unterstoff jeweils im Kreis zu schließen, also an den kurzen Seiten, und dann beide schön auf schön ineinander zu stecken und oben rund zu schließen. Dadurch fallen die Nahtzugaben etwas schöner.

2014 by Rockerbuben Alexandra Wagner www.rockerbuben.de

Der Schnitt ist zur Nutzung frei, d.h. sowohl privat als auch gewerblich. Massenproduktion ist untersagt. Die Weitergabe und der Abdruck ist ebenfalls untersagt! Für eventuelle Fehler im Schnitt oder in der Anleitung übernehmen wir keine Haftung.

Hast du eine Kordel eingeplant
musst du jetzt noch einen Tunnel
nähen in dem die Kordel verläuft.



Der Schalkragen wird nun an den
Pullover gesteckt. Hierfür liegt der
Oberstoff des Kragens auf der
rechten Seite des Pullovers, die
Öffnung mit den noch nicht
geschlossenen Nähten des
Schalkragens wird an die
Halsöffnung des Pullovers gesteckt.
Die Schließnaht des Schalkragens
trifft die hintere Mitte des
Halsausschnitts. Dann das ganze
mit einem elastischen Stich
annähen.



Variante B: Die Kapuze

Jeweils die Kapuzenteile von Ober-
und Unterstoff aufeinander legen,
schön liegt auf schön.

Nun wird die Kapuzennaht
geschlossen, sowohl beim Oberstoff
als auf beim Futterstoff. Mache dies
bitte mit einem Elastikstich.



2014 by Rockerbuben Alexandra Wagner www.rockerbuben.de

Der Schnitt ist zur Nutzung frei, d.h. sowohl privat als auch gewerblich. Massenproduktion ist untersagt. Die Weitergabe und der Abdruck ist ebenfalls untersagt! Für eventuelle Fehler im Schnitt oder in der Anleitung übernehmen wir keine Haftung.

Die geschlossenen Nähte werden denn zu einer Seite umgebügelt.

Wir haben nun zwei fertige Kapuzenteile die nun miteinander verbunden werden.



Stecke die Kapuzenteile ineinander, drehe dazu ein Kapuzenteil auf die rechte, schöne Seite und stecke dieses in das noch umgedrehte, linke Teil

Achte bitte darauf, dass sich die Mittelnähte exakt treffen! Stecke das ganze gut fest und nähe es mit einem Elastikstich.



2014 by Rockerbuben Alexandra Wagner www.rockerbuben.de

Der Schnitt ist zur Nutzung frei, d.h. sowohl privat als auch gewerblich. Massenproduktion ist untersagt. Die Weitergabe und der Abdruck ist ebenfalls untersagt! Für eventuelle Fehler im Schnitt oder in der Anleitung übernehmen wir keine Haftung.

Nun wendest du die Kapuze auf die richtige Seite und bügelst über die vordere Naht. Diese kannst du dann noch einmal komplett absteppen wenn du magst. Hierfür kannst du einen Geradstich verwenden



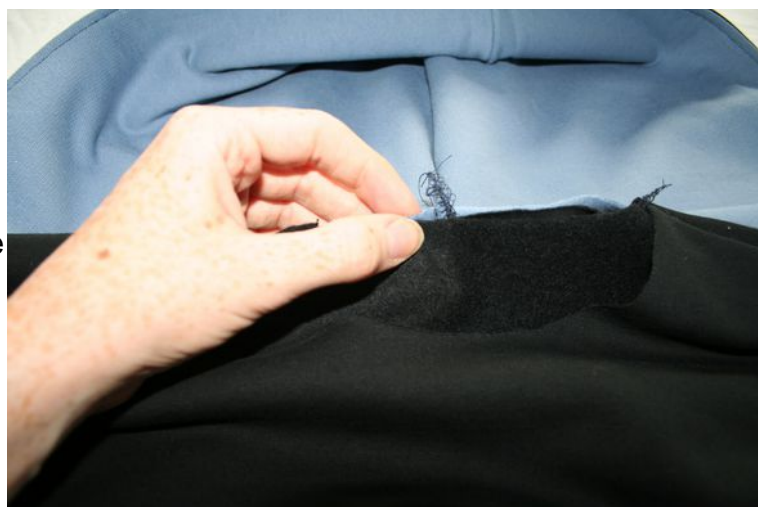
Jetzt kommt die Kapuze an den Pullover

Da die Kapuze vorne überlappt, ist es einfacher sie in zwei Schritten anzunähen. Markiere dir als erstes die Mitte des Hinterteils des Pullis

An diesem Punkt trifft die Mittelnahnt der Kapuze auf den Pulli. Ausserdem hast du eine Markierung wo die Kapuze die vordere Mitte trifft.



Stecke nun die Kapuze mit der Naht an den Halsausschnitt. Achte bitte darauf, dass der Oberstoff der Kapuze unten liegt, also quasi auf dem Pullover, schön auf schön. Deine zu nähende Naht umfasst 3 Stofflagen, Pullistoff, Oberstoff Kapuze, Futterstoff Kapuze.



2014 by Rockerbuben Alexandra Wagner www.rockerbuben.de

Der Schnitt ist zur Nutzung frei, d.h. sowohl privat als auch gewerblich. Massenproduktion ist untersagt. Die Weitergabe und der Abdruck ist ebenfalls untersagt! Für eventuelle Fehler im Schnitt oder in der Anleitung übernehmen wir keine Haftung.

Tipp: Persönlich finde ich es einfacher, wenn ich erst eine Seite der Kapuze feststecke, quasi die Seite die vorne überlappend sein wird. Diese nähe ich dann zuerst fest und habe dadurch das die andere Seite noch nicht festgesteckt ist mehr Spiel.

Nähe nun die Kapuze an, ob du es in einem Schritt oder in zwei Schritten machst ändert nichts daran, dass bitte ein Elastikstich verwendet wird und das du vorne bei der Kapuze darauf achten musst, dass die Kapuze überlappt und das letzte Stück Kapuze sowohl an Pullstoff, als auch an die bereits festgenähte Kapuze genäht wird.



Fast fertig...

6. Die Fertigstellung

Es fehlen jetzt nur noch die Bündchen. Nutzt bitte einen Elastikstich.

Falte das Bündchenschnittteil der Länge nach, die kurzen Seiten liegen aufeinander, schön liegt auf schön. Nähe nun diese kurzen Seiten aneinander.

Tipp: Wenn du das mit der Nähmaschine statt der Overlock machst, kannst du die Naht auseinanderbügeln, und sie liegt hinterher dünner und zeichnet sich weniger wulstig ab.



2014 by Rockerbuben Alexandra Wagner www.rockerbuben.de

Der Schnitt ist zur Nutzung frei, d.h. sowohl privat als auch gewerblich. Massenproduktion ist untersagt. Die Weitergabe und der Abdruck ist ebenfalls untersagt! Für eventuelle Fehler im Schnitt oder in der Anleitung übernehmen wir keine Haftung.

Mache dies bei beiden
Ärmelbündchen



und auch beim Saumbündchen.



Falte nun deine Bündchen auf so wie sie später festgenäht aussehen werden, links auf links, die Ärmelbündchen haben die Naht seitlich und das Saumbündchen hat die Naht mittig. Bügle deine Bündchen um sie in dieser Form zu fixieren, das erleichtert gleich das annähen bzw. feststecken.

Stecke nun die Ärmelbündchen auf den Ärmelstoff, der Stoffbruch zeigt in Richtung Pullover, die offene Seite schließt mit dem Ärmelende ab und wird leicht gedehnt festgesteckt. Achte bitte hierbei darauf das die Naht des Bündchens exakt mit der Naht des Ärmels liegt.



2014 by Rockerbuben Alexandra Wagner www.rockerbuben.de

Der Schnitt ist zur Nutzung frei, d.h. sowohl privat als auch gewerblich. Massenproduktion ist untersagt. Die Weitergabe und der Abdruck ist ebenfalls untersagt! Für eventuelle Fehler im Schnitt oder in der Anleitung übernehmen wir keine Haftung.

Nähe nun das Bündchen mit einem elastischen Stich an den Ärmel. Wiederhole das ganze am anderen Ärmel.



Klappe deine Bündchen nach unten. Sieht doch super aus! :-)



Nach dem selben Prinzip wird nun das Saumbündchen genäht.



Das Saumbündchen wird wie schon die Ärmelbündchen mit der offenen Seite nach unten an den Pullover gesteckt. Achte bitte darauf das die Naht des Bündchen hinten mittig ist, alternativ kannst du sie auch an der Seitennaht unterbringen, das ist Geschmackssache.

2014 by Rockerbuben Alexandra Wagner www.rockerbuben.de

Der Schnitt ist zur Nutzung frei, d.h. sowohl privat als auch gewerblich. Massenproduktion ist untersagt. Die Weitergabe und der Abdruck ist ebenfalls untersagt! Für eventuelle Fehler im Schnitt oder in der Anleitung übernehmen wir keine Haftung.

Nun wird diese Naht geschlossen, den elastischen Stich nicht vergessen, dass Saumbündchen nach unten geklappt und fertig ist der Hoodie!



2014 by Rockerbuben Alexandra Wagner www.rockerbuben.de

Der Schnitt ist zur Nutzung frei, d.h. sowohl privat als auch gewerblich. Massenproduktion ist untersagt. Die Weitergabe und der Abdruck ist ebenfalls untersagt! Für eventuelle Fehler im Schnitt oder in der Anleitung übernehmen wir keine Haftung.